

**Федеральное государственное бюджетное образовательное учреждение  
высшего образования  
Московский государственный институт культуры**

**УТВЕРЖДЕНО:  
Председатель УМС  
Факультета МАИС  
Кот Ю.В.**

**ФОНД ОЦЕНОЧНЫХ СРЕДСТВ ДИСЦИПЛИНЫ**  
**САДОВО-ПАРКОВОЕ ИСКУССТВО**  
**(наименование дисциплины)**

**Направление подготовки** *54.03.01. ДИЗАЙН*

**Профиль подготовки** *ДИЗАЙН СРЕДЫ*

**Квалификация выпускника** *бакалавр*

**Форма обучения** *очная*

## Раздел 1. Перечень компетенций

Формируемые компетенции	Индикаторы компетенций	Планируемые результаты обучения по дисциплине, характеризующие этапы формирования компетенций	Наименование оценочных средств (опрос, доклад, реферат, курсовая работа, тест, творческое задание, проект, вопросы/задания промежуточной аттестации и др.)/ шифр раздела (пункт/подпункт) в данном документе
<b>УК-2</b> Способен определять круг задач в рамках поставленной цели и выбирать оптимальные способы их решения, исходя из действующих правовых норм, имеющихся ресурсов и ограничений.	УК-2.1 УК-2.4 УК-2.5	<p>Знать:</p> <ul style="list-style-type: none"> <li>– Понимает общую структуру концепции реализуемого проекта;</li> <li>– Называет ее составляющие и принципы их формирования;</li> <li>– Механизмы использования самоконтроля в работе над реализацией проекта;</li> <li>– Формы представления проекта заинтересованным сторонам и «заказчикам»</li> </ul> <p>Уметь:</p> <ul style="list-style-type: none"> <li>– Определяет круг задач в рамках поставленной цели;</li> <li>– Формулирует взаимосвязанные задачи, обеспечивающие достижение поставленной цели;</li> <li>– Точно следовать плану, выполняя необходимые действия;</li> </ul>	<p><i>Доклад-презентация</i> в рамках текущей аттестации, п.2.1.3</p> <p><i>Практические упражнения, Творческие задания, Эскизы к проекту</i> в рамках текущей аттестации, п.2.1.2</p> <p><i>Проект</i> в рамках текущей аттестации, п.2.1.1</p>

Формируемые компетенции	Индикаторы компетенций	Планируемые результаты обучения по дисциплине, характеризующие этапы формирования компетенций	<b>Наименование оценочных средств</b> <i>(опрос, доклад, реферат, курсовая работа, тест, творческое задание, проект, вопросы/задания промежуточной аттестации и др.)/ шифр раздела (пункт/подпункт) в данном документе</i>
		<ul style="list-style-type: none"> <li>– Осуществлять самоконтроль в работе над реализацией проекта;</li> <li>– Оформлять проект в необходимом формате согласно целеназначению и требованиям сложившихся нормативных и профессиональных стандартов</li> </ul> <p>Владеть:</p> <ul style="list-style-type: none"> <li>– Концептуальным видением применительно к проекту;</li> <li>– Корректирует проектные решения и план действий согласно новым факторам и изменению ситуации;</li> <li>– Перспективным видением развития проекта в дальнейшем, способами его совершенствования;</li> <li>– Презентовать проект на публичной площадке, в том числе для широкой аудитории.</li> </ul>	

<b>Формируемые компетенции</b>	<b>Индикаторы компетенций</b>	<b>Планируемые результаты обучения по дисциплине, характеризующие этапы формирования компетенций</b>	<b>Наименование оценочных средств</b> (опрос, доклад, реферат, курсовая работа, тест, творческое задание, проект, вопросы/задания промежуточной аттестации и др.)/ шифр раздела (пункт/подпункт) в данном документе
<b>ПК-2</b> Способен осуществлять творческую и проектную деятельность в дизайне среды, в смежных областях и видах искусства и дизайна с использованием профессиональных методов и инструментариев дизайнера.	ПК-2.2. Использует в творческой деятельности формы и инструменты смежных видов искусства и дизайна ПК-2.3. Владеет на профессиональном уровне инструментарием средового дизайнера		<p><i>Практические упражнения, Творческие задания, Эскизы к проекту в рамках текущей аттестации, п.2.1.2</i></p> <p><i>Проект в рамках текущей аттестации, п.2.1.1</i></p>
<b>ПК-4</b> Способен осуществлять разработки образцов, прототипов для промышленного, полиграфического производства и креативной индустрии. Способен передать проектные разработки для внедрения в производство.	ПК-4.2. Разрабатывает всю технологическую цепочку по созданию продукции средового дизайна от получения технического задания до выпуска прототипа и промышленного образца ПК-4.3. Оформляет проектные и технологические решения установленным образом, с соблюдением отраслевых стандартов, норм и правил ПК-4.4. Обладает навыками профессиональной коммуникации с Заказчиком, коллегами по авторскому коллективу и со специалистами производственного цикла ПК-4.5. Способен передать технологические карты проекта для внедрения на производство		<p><i>Практические упражнения, Творческие задания, Эскизы к проекту в рамках текущей аттестации, п.2.1.2</i></p> <p><i>Проект в рамках текущей аттестации, п.2.1.1</i></p>

**Раздел 2. Типовые и оригинальные контрольные задания, и иные материалы, необходимые для оценки планируемых результатов обучения по дисциплине (оценочные средства). Описание показателей и критериев оценивания компетенций, описание шкал оценивания.**

## **2.1. Задания практико-ориентированного и исследовательского уровня**

### **2.1.1 Примерные темы проектов по разделу дисциплины к промежуточной аттестации. Компетенции – УК-2;ПК-2/ПК-4**

## Тема №24

Садово-парковый дизайн среды в районах с неблагоприятными условиями

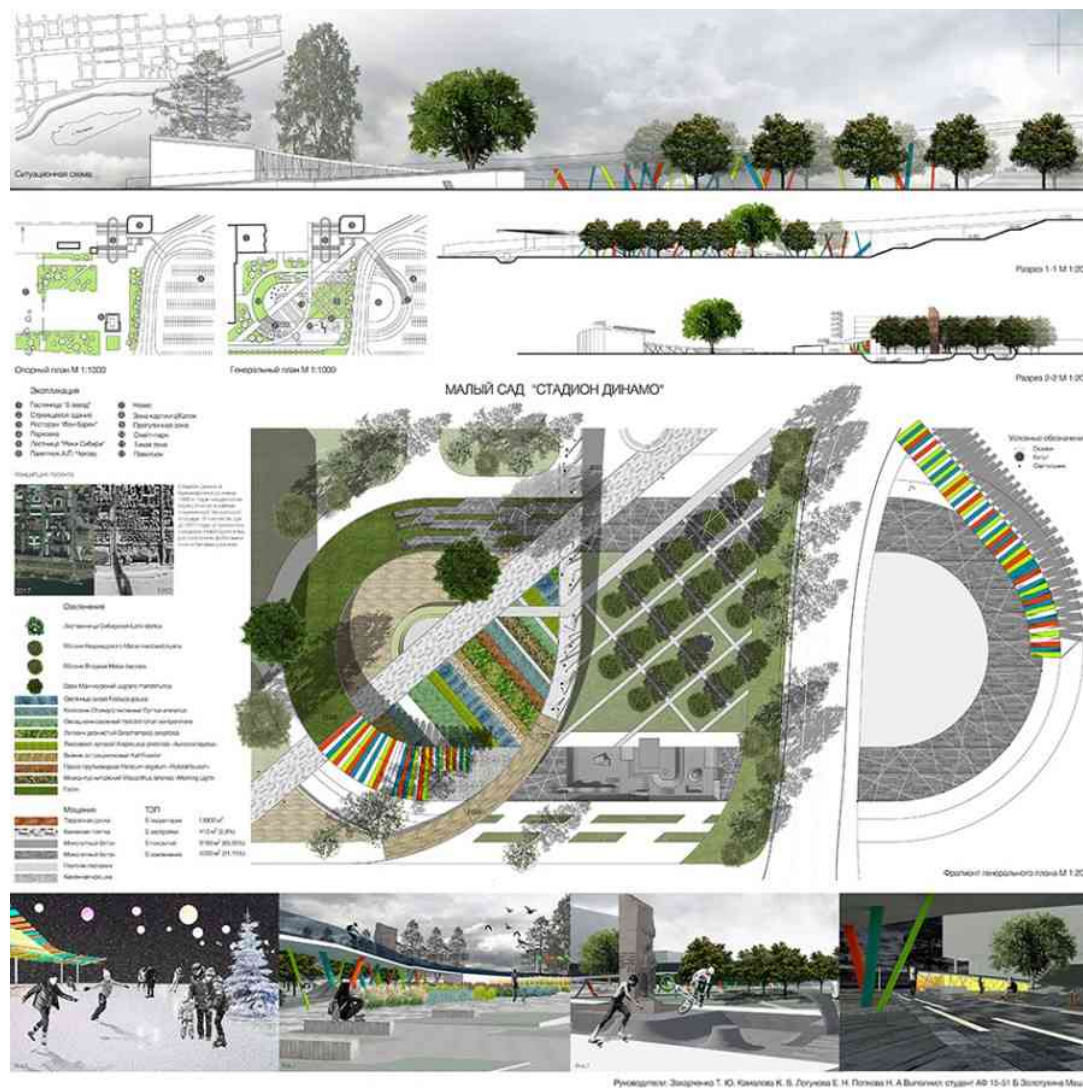
## Тема №25.

Садово-парковый дизайн промышленных территорий.

## Тема №26

Садово-парковый дизайн рекреационных территорий

### Пример выполнения проекта по разделу дисциплины



### 2.1.2 Примерные типовые творческие упражнения и виды эскизов по освоению разделов дисциплины к текущей аттестации

Подготовительная работа к выполнению проектирования по темам раздела предполагает различные формы и содержание упражнений и эскизов. Конкретный состав контрольных материалов зависит от выбранной темы, технического задания на проектирование и специфики проекта. Типовые упражнения и виды эскизов могут иметь следующий характер и целеназначение:

- *Клаузура* – эскиз на первичное эмоционально-образное представление о проекте
- *Поисковый эскиз* – первичный поиск образных и композиционных решений на основе клаузуры
- *Композиционный эскиз* – поиск уравновешенной гармоничной композиции

- Тональный эскиз – поиск тонального решения
- Детализирующий эскиз – отрисовка в точных деталях
- Масштабный эскиз – отрисовка в точном масштабе с вычерчиванием всех элементов композиции в правильных пропорциях
- Цветовой эскиз – поиск колористического решения
- Картон – отрисовка в натуральную величину (на компьютере – в реальном времени) с детализацией, гармонизацией и уточнением всех элементов композиции
- Конструктивный эскиз – в сложных конструктивных элементах – поиск конструктивных решений
- Черновой макет – эскиз вёрстки презентации графических решений проектируемого объекта
- Чистовой макет – уточнение вёрстки презентации графических решений проектируемого объекта, готовый к печати файл презентации

### **Типовые упражнения и виды эскизов по разделам дисциплины к текущей аттестации:**

**Компетенции – УК-2; ПК-2/ПК-4;**

Тема №5.

Садово-парковая архитектура и ее связь с другими сферами человеческой деятельности. Графический анализ. Художественно-композиционные принципы

Тема №6.

Садово-парковая архитектура Древнего мира. Графический анализ. Художественно-композиционные принципы

Тема №7.

Садово-парковая архитектура европейского Средневековья. Графический анализ

Тема №8.

Садово-парковая архитектура феодального средневековья стран Ближнего Востока и Индии. Графический анализ. Художественно-композиционные принципы

Тема №9.

Садово-парковая архитектура средневековья стран Дальнего Востока

Тема №10.

Садово-парковое искусство эпохи Возрождения в Европе

Тема № 11

Садово-парковая архитектура эпохи барокко в Европе

Тема №12.

Садово-парковая архитектура романтизма и классицизма XVII-XIX

Тема №13

Садово-парковая архитектура XVII-XIX веков в России Графический анализ. Художественно-композиционные принципы

Тема №14

Пути формирования садово-парковой архитектуры в конце XIX – первой половине XX века

Тема №15

История развития садово-паркового дизайна. Практический опыт современной садово-парковой архитектуры и тенденции ее развития

Тема №16

Основные стилистические направления садово-паркового дизайна

Тема №17

Композиционные приемы формообразования средового пространства. Графический анализ. Художественно-композиционные принципы

Тема №18.

Методика ландшафтного проектирования и основы садово-паркового строительства. Цели, задачи, стадии проектирования.

Тема №19.

Основные понятия садово-паркового строительства.



Основы картографии.

Инженерная подготовка и благоустройство территории.

Тема №20

Ландшафтно-планировочная организация населённых мест.

Тема №21.

Классификация и виды городских парков. Специализированные парки и сады.

Тема № 23.

Озеленение общегородского и районного центра. Проектирование насаждений общего пользования.

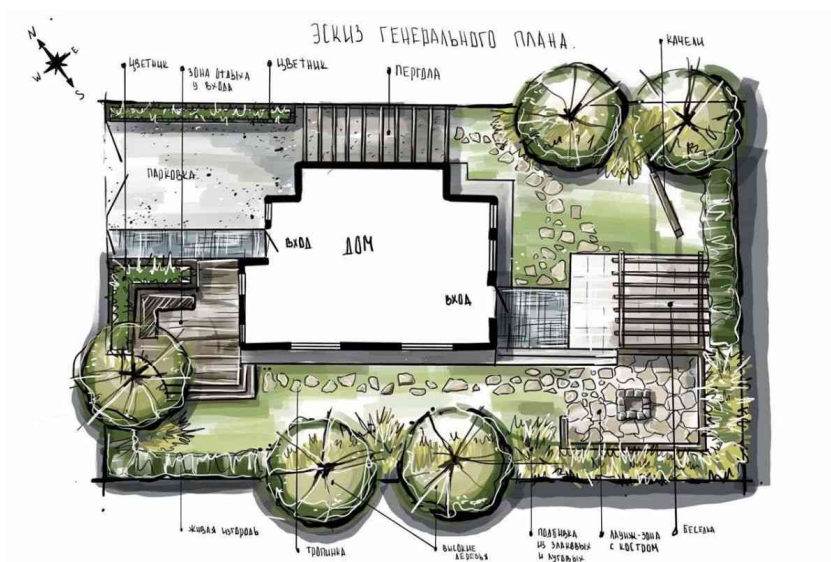
Защитно-мелиоративные насаждения

Тема №27.

Природные компоненты в жилых, общественных и производственных зданиях и комплексах.

Пример исполнения упражнения:





### 2.1.3 Примерные темы докладов-презентаций на семинарских занятиях

Компетенции: УК-2

Доклады-презентации проводятся на семинарах, каждому из обучающихся предлагается самостоятельно выбрать или предложить свою тему доклада в контексте изучаемого раздела дисциплины, например:

Принципы создания регулярной композиции французского парка. Основные принципы искусства Ленотра.

2. Версаль, Во-ле Висконт, и их планировочная структура и ландшафтные особенности.
3. Виландри – «Король огородов», и его основные ландшафтно-архитектурные особенности.
4. Регулярные сады и парки Германии. Ансамбль Сан-Суси и его архитектурно-ландшафтные особенности.
5. Сады и парки Англии и их характерные черты.
6. Керамические сады Португалии и их характерные черты.
7. Пейзажный парк и его основные черты.
8. Принципы ландшафтной архитектуры Китая.
9. Основные типы пейзажей китайского сада.
10. Парк ИХЭЮАНЬ и его ландшафтно-архитектурные особенности.
11. Типы садов Японии и их характеристики.
12. «Сад камней» и его ландшафтно-архитектурная особенность.
13. Отличия Китайских садов от Японских.
14. Парк Стоурхэйд и его ландшафтно-архитектурная характеристика.
15. Парк Стоу в Англии, его планировочные и композиционные особенности.
16. Пейзажные парки Франции (Эрменонвиль и др.), Германии и их характерные черты и особенности.
17. Особенности и характерные черты пейзажных парков России. Основные сооружения
18. Теоретическое и практическое наследие Львова.
19. Болотов и его деятельность в области садово-паркового искусства.
20. Планировочные особенности Царицынского ансамбля.
21. Общие и отличительные черты Гатчинского и Павловского ансамблей.
22. Усадебное строительство второй половины XIX – начала XX вв..
23. Абрамцево и Талашкино, как пример усадеб в древнерусских традициях.
24. Сады Романтизма. «Семантика чувств» в садах Романтизма.
25. Пейзажное искусство в Алушке. Дворцово-парковый комплекс Ливадия-Ореанда.
26. Композиция в ландшафтном проектировании. Композиция древесно-кустарниковых и цветочных насаждений

### 2.1.4 Курсовые тестовые задания:



## УК 2

**1. Одной из целей создания садово-парковых композиций является:**

- а) Обеспечение экологического баланса
- б) Охрана природных ресурсов
- в) Улучшение эстетического восприятия окружающей среды

**г) Все варианты ответов верны**

**2. Для реализации садово-паркового проекта необходимо учесть:**

- а) Законодательные акты и нормы, регулирующие деятельность в сфере ландшафтного дизайна
- б) Финансовые и временные ограничения
- в) Доступные ресурсы (почва, климат, растения и т.д.)

**г) Все варианты ответов верны**

**3. Для определения круга задач в рамках поставленной цели в садово-парковом искусстве необходимо:**

- а) Анализировать существующие правовые нормы, связанные с ландшафтным дизайном
- б) Учитывать ограничения по доступу к необходимым ресурсам
- в) Исследовать и анализировать климатические условия и почвенные покровы

**г) Все варианты ответов верны**

**4. При выборе оптимальных способов реализации садово-паркового проекта необходимо учитывать:**

- а) Конечную цель создания композиции
- б) Доступные средства, в том числе финансовые и материальные
- в) Степень детализации проекта и требования заказчика

**г) Все варианты ответов верны**

## ПК 2

**1. Какие профессиональные методы и инструментарии являются важными для дизайнера в садово-парковом искусстве?**

- а) Фотография и векторная графика
- б) 3D моделирование и анимация
- в) Колористика и композиция
- г) Типографика и фотомонтаж

**2. Какой из нижеперечисленных видов искусства и дизайна напрямую связан с графическим дизайном и садово-парковым искусством?**

- а) Модельное дело и скульптура
- б) Музыка и композиция
- в) Театральное искусство и режиссура
- г) Литературное искусство и писательство

**3. Какие из нижеперечисленных характеристик являются важными для успешной творческой и проектной деятельности в графическом дизайне?**

- а) Воображение и креативность
- б) Точность и математические навыки
- в) Исследовательские умения и аналитическое мышление
- г) Коммуникативные навыки и способность работать в команде

## ПК 4

**1. Что такое прототип?**

- а) Изделие, созданное на основе готовых материалов
- б) Модель, используемая для создания последующих копий
- в) Конструкция, являющаяся первой версией конечного изделия

**2. Какой инструмент необходим для разработки прототипа в полиграфическом производстве?**

- а) Графический планшет

- б) Программное обеспечение для дизайна
- в) Принтер для печати на большом формате
- 3. Какая компетенция необходима для разработки прототипов в садово-парковом искусстве?**
- а) Знание основ проектирования ландшафта
- б) Опыт в создании витражей
- в) Умение работать с металлом
- 4. Какие навыки необходимы для успешной разработки прототипов в полиграфическом производстве?**
- а) Знание цветовой гаммы и композиции
- б) Умение работать с глиной и керамикой
- в) Опыт в написании сценариев
- 5. Каким образом можно передать проектные разработки для внедрения в производство в креативной индустрии?**
- а) Пошаговое описание процесса производства
- б) 3D-модель с развертками (правильный ответ)
- в) Живой пример изделия
- 6. Что такое техническое задание?**
- а) Документ, содержащий требования к проектируемому изделию
- б) Программа-макет для создания прототипа
- в) Краткое описание идеи проекта

## **2.2. Текущая аттестация**

Текущая аттестация (контроль формирования компетенций) осуществляется постоянно, начиная с первой недели семестра (входящий контроль). Средствами текущей аттестации является контроль готовности к занятиям, учитывающий посещение занятий студентом; обеспеченность необходимыми материалами и инструментами для аудиторной работы; наличие работ, самостоятельно выполненных внеаудиторно; готовность студента к консультации по выполненным в процессе самостоятельной работы заданиям. Результаты текущей аттестации преподаватель фиксирует в журнале учебной группы, где указывает посещение и качество аудиторной и самостоятельной работы студента.

## **2.3. Рубежная аттестация**

Рубежная аттестация осуществляется по окончании освоения раздела дисциплины.

Рубежная аттестация проводится в форме предварительного просмотра с оценкой всех заданий по завершённому разделу дисциплины. Рубежные аттестации проводятся по окончании работы над заданиями очередного раздела, как правило, на 8-9 и 16-17 неделях учебного семестра.

## **2.4. Промежуточная аттестация**

Промежуточные аттестации – зачёты и экзамен проводятся по расписанию зачётной недели, в последнюю учебную неделю семестра.

**Промежуточные аттестации** – экзамены проводятся в рамках экзаменационной сессии по итогам учебного семестра в форме итогового кафедрального просмотра, с коллегиальной оценкой всем преподавательским составом кафедры индивидуальных достижений студентов по освоению дисциплины.

Промежуточные аттестации служат инструментом оценки освоения обучающимися компетенций, вырабатываемых дисциплиной.

## **2.5. Описание показателей и критериев оценивания компетенций, описание шкал оценивания выполненных заданий практико-ориентированного уровня**

### **2.5.1. Оценивание выполнения типовых творческих заданий (упражнений и видов эскизов) по освоению разделов дисциплины к текущей аттестации**

Зачтено/не зачтено	Показатели	Критерии
Зачтено	<p><b>УК-2/ПК-2/ПК-4</b> Полнота выполнения творческого задания (упражнения, эскиза).</p> <ol style="list-style-type: none"> <li>1. Своевременность выполнения задания.</li> <li>2. Соответствие поставленной задаче</li> <li>3. Методичность работы по выполнению задания</li> <li>4. Выполнение всего перечня эскизов на решение проектных задач</li> </ol>	<ul style="list-style-type: none"> <li>• Творческое задание выполнено в полном объеме;</li> <li>• Творческое задание выполнено своевременно;</li> <li>• Результаты отвечают поставленной задаче;</li> <li>• Соблюдена правильная методическая последовательность выполнения задания;</li> <li>• Все необходимые проектные решения проработаны;</li> <li>• Выполнено необходимое количество вариантов решений;</li> <li>• Выбрано оптимальное решение к дальнейшей разработке;</li> <li>• Содержательная завершенность итогового результата;</li> <li>• Графическое выполнение на должном уровне;</li> <li>• Достаточное качество итоговой презентации.</li> </ul>
Не зачтено	<ol style="list-style-type: none"> <li>5. Вариативность решений (3-4 варианта)</li> <li>6. Оптимальность выбора из вариантов к дальнейшей разработке</li> <li>7. Содержание итоговой работы</li> <li>8. Качество графического исполнения итогового варианта</li> <li>9. Качество презентации готового задания</li> </ol>	<ul style="list-style-type: none"> <li>• Творческое задание не выполнено или выполнено не полностью;</li> <li>• Задание представлено несвоевременно или не представлено вообще;</li> <li>• Представленная работа не отвечает поставленной задаче;</li> <li>• Нарушена методика выполнения задания;</li> <li>• Не выполнены эскизы на отдельные виды проектных задач;</li> <li>• Нет вариантов решений;</li> <li>• Не оптимальный выбор решений к дальнейшей разработке;</li> <li>• Итоговое решение не имеет завершенности;</li> <li>• Графическое исполнение низкого качества</li> <li>• Плохо подготовленная или неподготовленная презентация задания</li> </ul>

### 2.5.2 Оценивание докладов-презентаций обучающихся на семинарах к текущей аттестации

Зачтено/не зачтено	Показатели	Критерии
Зачтено	<p><b>УК-2</b></p> <ol style="list-style-type: none"> <li>1. Ценность и глубина собранных материалов</li> <li>2. Структура доклада, логическое построение</li> <li>3. Оформление экранной презентации</li> <li>4. Стилистика научной речи</li> <li>5. Владение профессиональной терминологией</li> <li>6. Анализ и оценка представленных материалов и</li> </ol>	<ul style="list-style-type: none"> <li>• Не поверхностные данные из профессиональных источников информации;</li> <li>• Логически стройное построение доклада, четкая структура;</li> <li>• Качественное визуальное оформление экранной презентации</li> <li>• Владение научной речью;</li> <li>• Свободное владение профессиональной терминологией;</li> <li>• Качественно выполненный анализ, оценка материалов и объектов дизайна, представленных в докладе.</li> </ul>

Не зачтено	объектов дизайна	<ul style="list-style-type: none"> <li>• Поверхностные недостоверные данные из непрофессиональных источников информации;</li> <li>• Нелогичное построение доклада, отсутствие ясной структуры;</li> <li>• Некачественное визуальное оформление экранной презентации;</li> <li>• Невладение научной речью;</li> <li>• Незнание и невладевание профессиональной терминологией;</li> <li>• Неумение произвести анализ и оценку материалов и объектов дизайна, представленных в докладе.</li> </ul>
------------	------------------	---

### 2.5.3 Оценивание выполнения самостоятельной работы к текущей аттестации

Зачтено/не зачтено	Показатели	Критерии
Зачтено	<p><b>УК-2/ПК-2/ПК-4</b></p> <p>1. Сбор материалов по теме проектирования или к докладу-презентации;</p> <p>2. Самостоятельный разбор, систематизация и анализ материалов в контексте темы проекта</p> <p>3. Полнота и связанность самостоятельной работы с аудиторной;</p>	<ul style="list-style-type: none"> <li>• Проведен необходимый сбор; материалов по теме проектирования;</li> <li>• Проведены систематизация и анализ материалов;</li> <li>• Самостоятельная работа выполнена в необходимом объёме и является интегральной частью общей работы по заданию;</li> <li>• Самостоятельная работа выполнена своевременно в требуемом объеме;</li> <li>• Соблюдена правильная последовательность выполнения самостоятельной работы;</li> <li>• Достигнуто необходимое качество эскизирования и исполнения упражнений, заданий;</li> <li>• Подготовлена качественная итоговая презентация заданий к аттестации</li> </ul>
Не зачтено	<p>4. Своевременность выполнения самостоятельной работы;</p> <p>5. Методичность выполнения самостоятельной работы;</p> <p>6. Качество эскизирования, выполнения упражнений, исполнения заданий по теме проектирования;</p> <p>7. Качество исполнения итоговой презентации заданий к аттестации</p>	<ul style="list-style-type: none"> <li>• Сбор материалов не выполнен, или не отвечает теме, или не достаточен;</li> <li>• Осмысление и анализ материалов не проведены или сделаны ошибочные выводы;</li> <li>• Самостоятельная работа не связана с работой в аудитории, не является её логическим продолжением;</li> <li>• Самостоятельная работа не выполняется или выполняется несвоевременно;</li> <li>• Методика и последовательность работ не соблюдаются или не выполняются этапы работ;</li> <li>• Качество самостоятельной работы над эскизами, упражнениями, заданиями неудовлетворительное, не позволяет успешно продвигать проект;</li> <li>• Итоговая презентация не выполнена или выполнена на неприемлемо низком уровне.</li> </ul>

**2.5.4 Оценивание выполнения требований рубежной аттестации: защита проекта по одной из тем раздела в семестре / курсовой проект**

4-балльная шкала	Показатели	Критерии
Отлично	<p><b>УК-2/УК-9</b> <b>ПК -2/ПК-3</b></p> <p>1. Качество и объём проектного исследования (начиная с 3 раздела дисциплины) 2. Выполнение задач проектирования, соответствие теме; 3. Своевременность выполнения проекта; 4. Объём и содержательность проекта; 5. Качество и профессионализм проектных решений; 6. Оригинальность и самостоятельность решений; 7. Качество итоговой презентации проекта.</p>	<ul style="list-style-type: none"> <li>• Проектное исследование отвечает теме, имеет необходимый объём, глубину и широту рассмотрения проблематики, определяет оригинальный подход к проектированию по теме задания;</li> <li>• Задание на проектирование выполнено полностью, тема проекта раскрыта успешно;</li> <li>• Проект выполнен своевременно в назначенные сроки и даты контроля;</li> <li>• Проект имеет необходимый объём, содержание проекта глубоко раскрывает все принципиальные решения и решения деталей и второстепенных элементов;</li> <li>• Проект выполнен на отличном профессиональном уровне с высоким качеством проектных решений;</li> <li>• Проект основан на самостоятельных решениях, демонстрирует оригинальное мышление автора;</li> <li>• Итоговая презентация проекта выполнена на высоком уровне графической подачи, исчерпывающим образом раскрывает тему, суть и содержание проекта</li> </ul>
Хорошо		<ul style="list-style-type: none"> <li>• Проектное исследование отвечает теме, имеет необходимый объём, глубину и широту рассмотрения проблематики, обеспечивает необходимый подход к проектированию по теме задания;</li> <li>• Задание на проектирование выполнено полностью, тема проекта раскрыта в достаточной мере;</li> <li>• Проект выполнен своевременно в назначенные сроки и даты контроля;</li> <li>• Проект имеет необходимый объём, содержание проекта охватывает все принципиальные решения и концептуально определяет подход к решению деталей;</li> <li>• Проект выполнен на хорошем профессиональном уровне с требуемым качеством проектных решений;</li> <li>• Проект основан на самостоятельных идеях при помощи преподавателя, демонстрирует сложившееся проектное мышление автора;</li> <li>• Итоговая презентация проекта выполнена на хорошем уровне графической подачи, достаточно полно раскрывает тему, суть и содержание проекта</li> </ul>



Удовлетворительно	<ul style="list-style-type: none"> <li>• Проектное исследование недостаточно точно соответствует теме, имеет недостаточный объём, глубину и широту рассмотрения проблематики, затрудняет правильный подход к проектированию по теме задания;</li> <li>• Задание на проектирование выполнено не полностью, тема проекта раскрыта не в полной мере;</li> <li>• Проект выполнен не своевременно или не завершён в назначенные сроки и даты контроля;</li> <li>• Проект имеет достаточный объём, но не охватывает некоторые принципиальные решения или охватывает все решения, но недостаточно глубоко их раскрывает;</li> <li>• Проект выполнен на базовом профессиональном уровне с поверхностными или стандартными проектными решениями;</li> <li>• Проект использует широко распространенные идеи и решения, реализуется в значительной степени при помощи преподавателя, демонстрирует неуверенное проектное мышление автора;</li> <li>• Итоговая презентация проекта выполнена на среднем уровне графической подачи, недостаточно полно раскрывает тему, суть и содержание проекта</li> </ul>
Неудовлетворительно	<ul style="list-style-type: none"> <li>• Проектное исследование не соответствует теме, имеет недостаточный объём, не формулирует проблематику проекта; не определяет подход к проектированию по теме задания / проектное исследование не выполнено;</li> <li>• Задание на проектирование не выполнено, тема проекта не раскрыта;</li> <li>• Проект не выполнен к моменту аттестации, нет полного состава проекта;</li> <li>• Проект выполнен на крайне низком профессиональном уровне с грубыми ошибками в проектных решениях/ проект не выполнен;</li> <li>• Проект использует заведомо ошибочные, неприемлемые идеи и решения, реализуется без консультаций с преподавателем, демонстрирует крайне слабое проектное мышление автора;</li> <li>• Итоговая презентация проекта выполнена на крайне низком уровне графической подачи/ презентация не выполнена,</li> </ul>

**2.5.5 Оценивание выполнения требований промежуточной аттестации: защита итоговой презентации по всем темам раздела дисциплины в семестре.**

4-балльная шкала	Показатели	Критерии
Отлично	<p style="text-align: center;"><b>УК-2/ПК-2/ПК-4</b></p> <p>1. Общее впечатление от презентации всех проектов раздела дисциплины в совокупности</p> <p>2. Соответствие проектов задачам проектирования и техническому заданию</p> <p>3. Глубина, научная обоснованность и проработанность проектов</p> <p>4. Завершенность и полнота состава проектов;</p> <p>5. Качество и профессионализм графической подачи проектных решений;</p> <p>6. Оригинальность и самостоятельность решений;</p>	<ul style="list-style-type: none"> <li>• Яркое впечатление от презентации всех проектов обучающегося за семестр в целом;</li> <li>• Представленные проекты отвечают теме и техническому заданию на проектирование, задание на проектирование выполнено полностью;</li> <li>• Проекты имеют значительную глубину и широту рассмотрения проблематики, основаны на системном научном мировоззрении;</li> <li>• Проекты представлены к аттестации своевременно, имеют необходимый объем, содержание и состав проекта;</li> <li>• Проекты выполнены на отличном профессиональном уровне с высоким качеством графической подачи;</li> <li>• Проекты демонстрируют оригинальное авторское мышление автора; отличаются острыми парадоксальными решениями и самостоятельностью действий.</li> <li>• Контролируемые компетенции <b>УК-2/ ПК-2/ПК-4</b> по индикаторам сформированы на уровне «высокий».</li> </ul>
Хорошо		<ul style="list-style-type: none"> <li>• Хорошее впечатление от презентации всех проектов обучающегося за семестр в целом или некоторая неровность в качестве восприятия;</li> <li>• Представленные проекты отвечают теме и техническому заданию на проектирование, задание на проектирование выполнено полностью или с незначительными недоработками;</li> <li>• Проекты имеют достаточную глубину и широту рассмотрения проблематики, основаны на научном мировоззрении;</li> <li>• Проекты представлены к аттестации своевременно, имеют необходимый объем, содержание и состав проекта;</li> <li>• Проекты выполнены на хорошем профессиональном уровне с убедительным качеством графической подачи;</li> <li>• Проекты демонстрируют профессиональное мышление автора; отличаются правильными взвешенными решениями и самостоятельностью действий.</li> <li>• Контролируемые компетенции <b>УК-2/ ПК-2/ПК-4</b> по индикаторам сформированы на уровне «хороший».</li> </ul>

Удовлетворительно	<ul style="list-style-type: none"> <li>• Неубедительное впечатление от презентации всех проектов обучающегося за семестр в целом или существенный дисбаланс в качестве восприятия разных проектов;</li> <li>• Представленные проекты не вполне отвечают теме и техническому заданию на проектирование, задание на проектирование выполнено не полностью или с существенными недоработками;</li> <li>• Проекты имеют не достаточную глубину и широту рассмотрения проблематики, слабо используют научное мировоззрение;</li> <li>• Проекты представлены к аттестации несвоевременно, или не закончены в незначительной степени; имеют недостаточный объём, неполное содержание и состав проекта;</li> <li>• Проекты выполнены на минимально приемлемом уровне с неубедительным качеством графической подачи;</li> <li>• Проекты демонстрируют мало профессиональное мышление автора; отличаются не вполне логичными решениями и малой самостоятельностью действий;</li> <li>• Контролируемые компетенции <b>УК-2/ ПК-2/ПК-4</b> по индикаторам сформированы на уровне «достаточный».</li> </ul>
Неудовлетворительно	<ul style="list-style-type: none"> <li>• Негативное впечатление от презентации всех проектов обучающегося за семестр в целом / отсутствие полного состава заданий за семестр/ работы на просмотр не представлены;</li> <li>• Представленные проекты не отвечают теме и техническому заданию на проектирование, задание на проектирование не выполнено;</li> <li>• Проекты не имеют достаточной глубины и широты рассмотрения проблематики, не используют научное мировоззрение;</li> <li>• Проекты представлены к аттестации несвоевременно / проекты не закончены /проекты не представлены к аттестации;</li> <li>• Проекты выполнены на неприемлемом уровне с крайне низким качеством графической подачи;</li> <li>• Проекты демонстрируют непрофессиональное мышление автора; отличаются нелогичными решениями и несамостоятельностью действий</li> <li>• Контролируемые компетенции <b>УК-2/ ПК-2/ПК-4</b> не сформированы.</li> </ul>

### **Раздел 3. Методические материалы, определяющие процедуры оценивания знаний, умений, навыков и (или) опыта деятельности, характеризующих этапы формирования компетенций**

#### **3.1. Творческое задание – практическое упражнение / эскизы к проекту.**

Практическое упражнение – однозадачное творческое задание, направленное на освоение способа решения той или иной проектной задачи, подготавливающее обучающегося к более сложным комплексным решениям, определяющее поэтапное продвижение к созданию проекта в целом.

Выполнение упражнения точно формирует избранные компетенции. Упражнения не требуют длительного времени, могут выполняться как в аудиторной, так и в самостоятельной работе.

Упражнение позволяет оценить усвоение обучающимся какого-либо одного практического приёма, техники, выразительного средства, навыка их творческого применения в работе по заданию.

Оценка упражнения осуществляется педагогом в рамках текущей аттестации, на аудиторных занятиях по расписанию.

Эскизы, различные по видам и задачам, - специфические результаты проектной деятельности, поэтапно развивающие идею проекта, способствующие последовательному решению конкретных проектных задач.

Оценивание упражнений / эскизов производится согласно критериям оценки КИМ (см. п.2.5.1).

Результаты оценки всех упражнений и эскизов по теме раздела дисциплины по системе «зачтено / не зачтено» характеризуют работу обучающегося на начальных этапах освоения темы и оказывают интегральное влияние на общую оценку за промежуточную аттестацию.

#### **3.2. Доклад-презентация к семинарскому занятию.**

Доклад-презентация к семинарскому занятию – практическое задание, направленное на освоение универсальных и общепрофессиональных исследовательских, коммуникативных, специфических социокультурных компетенций, подготавливающих обучающегося к публичным формам профессиональной деятельности. Как правило, доклад-презентация служит средством концентрации и погружения обучающегося в контекст новой профессиональной проблематики.

Доклад-презентация осуществляется на практических занятиях семинарского типа путем публичного представления результатов самостоятельной работы по мониторингу и осмыслению новой темы раздела дисциплины и оценивается в текущей аттестации согласно критериям оценки КИМ (см. п.2.5.2).

Оценка доклада осуществляется педагогом в рамках текущей аттестации на семинарах согласно календарно-тематическому плану и оказывает интегральное влияние на общую оценку за промежуточную аттестацию в семестре.

#### **3.3. Самостоятельная работа студента (СРС)**

Самостоятельная работа студента – продолжение аудиторной работы. Самостоятельно во внеаудиторное время выполняются поисковые, исследовательские, исполнительские, технические, творческие работы по эскизированию. Без необходимого объёма самостоятельной работы выполнение программы раздела дисциплины невозможно.

Результаты самостоятельной работы представляются обучающимся педагогу во время консультаций на аудиторных занятиях семинарского типа и могут оцениваться в текущей аттестации согласно критериям оценки КИМ (см. п.2.5.3). Результаты оценки самостоятельной работы по теме раздела дисциплины по системе «зачтено / не зачтено» характеризуют способность обучающегося планировать и организовывать собственную работу, степень усвоения учебных материалов и навыки практического применения всего комплекса знаний, умений и оказывают интегральное влияние на общую оценку за промежуточную аттестацию.

#### **3.4. Творческое задание – проект.**

Проект – комплексное творческое задание по дисциплинам профессионального цикла. Интегрально включает в себя совокупность решаемых задач, формирующих как универсальные, так и общепрофессиональные и профессиональные компетенции. Проект является итоговым творческим заданием при освоении темы раздела. Позволяет оценить усвоение обучающимся новых знаний, его умение пользоваться в работе профессиональными инструментами и организовывать свою деятельность, а также практические навыки применения знаний и умений в творческой работе над наиболее типичными проектными задачами. Выполнение проекта требует длительной работы обучающегося с соблюдением методики и этапности проектирования.

Оценка проекта осуществляется в рамках рубежных аттестаций, проводимых в форме просмотра по окончании изучения темы раздела.

Для оценивания проектов обучающиеся готовят стендовую презентацию в форме графической подачи ключевых визуальных и смысловых решений проекта. В презентацию включаются материалы и разработки, наиболее ясно раскрывающие суть и специфику проекта и отвечающие требованиям к объёму, составу проекта.

Рубежная аттестация в форме общего просмотра проводится ведущим педагогом по дисциплине.

Оценивание производится согласно критериям оценки КИМ (см. п.2.5.4). Совокупные результаты рубежных аттестаций оказывают интегральное влияние на общую оценку за промежуточную аттестацию.

#### **Проектное исследование, как интегральная часть проекта.**

Проектное исследование – комплексное практическое задание, являющееся неотъемлемой частью проекта. Проектное исследование формирует представление обучающегося об объекте проектирования, определяет проектный подход и задачи проектирования. Теоретический характер проектного исследования позволяет сформировать научные, исследовательские, коммуникативные, социокультурные компетенции.

Оценка проектного исследования интегрально входит в оценку проекта в целом и производится согласно критериям оценки КИМ (см. п.2.5.4).

### **3.5. Промежуточная аттестация**

Промежуточная аттестация – итоговая оценка работы обучающегося по всем темам раздела за семестр. Промежуточная аттестация проводится в форме общего кафедрального просмотра с участием всех педагогов профессионального цикла по профилю подготовки. Общий просмотр позволяет провести сравнительную оценку достижений обучающихся и установить сформированность необходимых компетенций.

Весь объём выполненных творческих заданий за семестр, прошедших рубежные аттестации, представляется обучающимся к коллегиальной оценке ППС кафедры. Задания должны быть закончены, оформлены и представлены удобным для оценивания образом, согласованным с ведущим педагогом по дисциплине. Результаты обучения по дисциплине, прошедшие текущие аттестации (эскизы, упражнения), на итоговом просмотре не выставляются и не оцениваются.

Оценивание производится согласно критериям оценки КИМ (см. п.2.5.5) с учетом результатов текущих и рубежных аттестаций, которые сообщаются коллективу кафедры ведущим педагогом по дисциплине. Итоговая оценка за промежуточную аттестацию должна соответствовать установленной рабочим учебным планом форме контроля. Итоговая оценка за семестр выставляется в экзаменационные ведомости и зачетные книжки обучающихся.